

HYUNDAI HEAVY INDUSTRIES GROUP

: 지배구조 개편 및 배당정책 설명자료

Chapter 1.

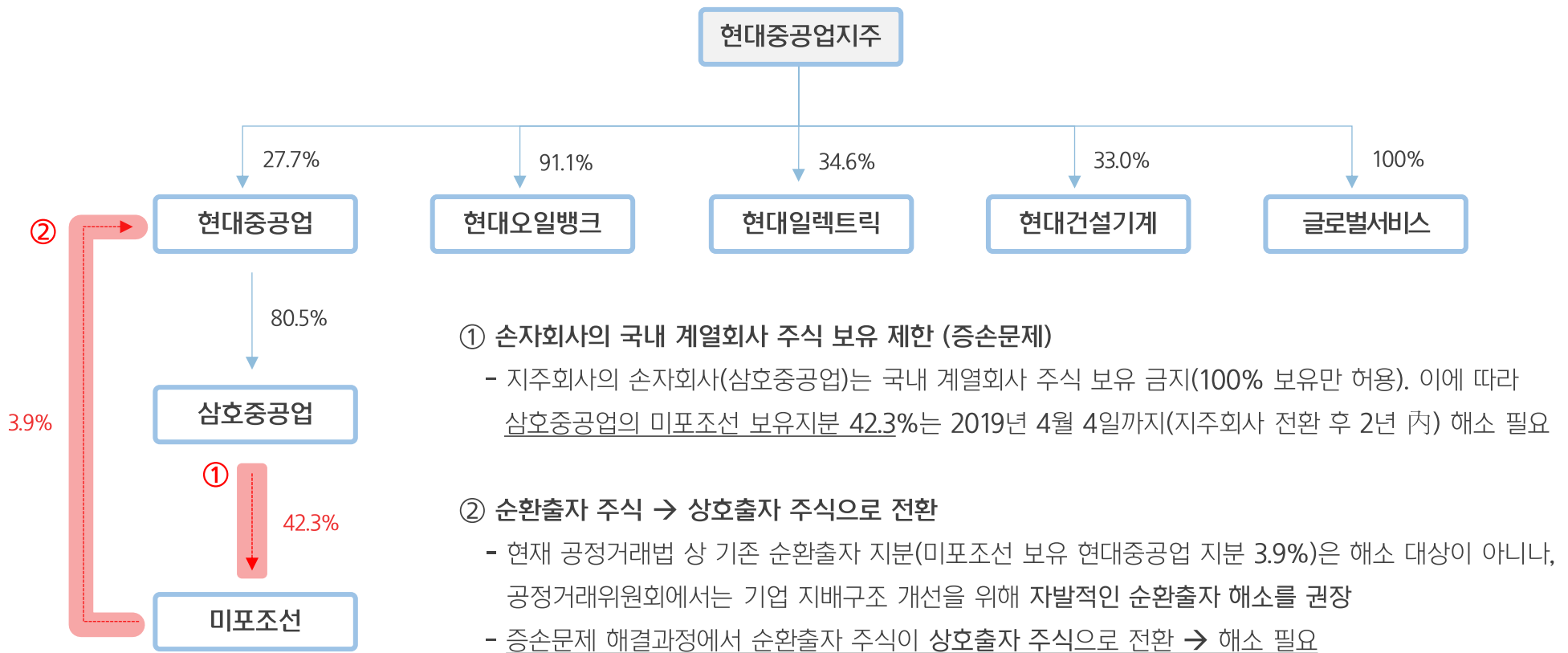
지배구조개편

1. 지배구조 개편 개요
2. 지주회사 행위제한 규제 해소 방안
 - 3-1. 분할합병의 배경 및 기대효과
 - 3-2. 지분매매의 배경 및 기대효과
4. 사업재편 완료 후 현대중공업그룹
5. 향후 상세 일정

1. 지배구조 개편 개요

- 지주회사 행위제한 요건의 잔여 단계 해소 → 지배구조 개편 마무리
- 지배구조 투명성 확보 및 불확실성 제거 → 주주가치 제고

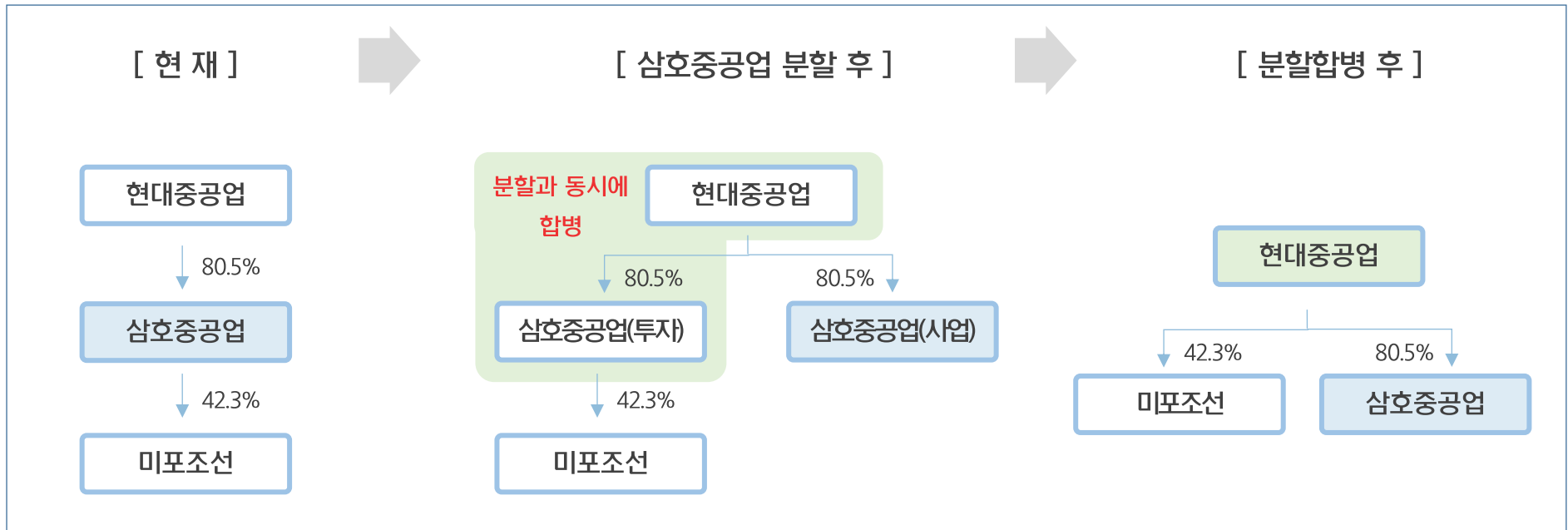
그룹 사업구조 재편 주요 내용



2. 지주회사 행위제한 규제 해소 방안

① 손자회사의 투자 제한 요건 해소 방안 : 현대삼호중공업 분할합병

- 삼호중공업을 사업회사와 투자회사(미포조선 주식 보유)로 분할과 동시에 투자회사를 현대중공업에 피합병
→ 각사별 비용 최소화 (분할합병 비율 관련 세부내용은 부록 참조)



② 상호출자 해소 방안 : 주식 매매

- 현대중공업지주가 현대미포조선이 보유한 현대중공업 지분 3.9% 매입

3-1. 분할합병의 배경 및 기대효과

- 지주회사 지배구조 투명성 확보 & 각 자회사의 주주가치 제고를 위한 최선의 방법을 택함

현대중공업

- 현금유출 우려 제거에 따른 주주가치 제고
 - 상호중공업이 보유한 미포조선 지분 42.3% 직접 매입 시 약 8천 억원 규모의 자금 소요
 - 분할합병의 경우 별도의 자금소요 미발생 → 재무부담 없음 (소규모 합병으로 비용 최소화)
- 조선계열사간 시너지 창출을 통한 사업경쟁력 강화
 - 현대중공업내 자회사를 관리하는 투자부문 확대 개편
 - 계열사간 시너지 강화 추진
 - 자회사 관리 뿐만 아니라 각 자회사는 사업에만 집중
 - 경영효율성 및 사업경쟁력 제고

현대삼호중공업

- 단순 매각에서 발생하는 회계적 손실 및 법인세 부담 해소
 - 미포조선 지분의 단순 매각의 경우, 현금 유입의 장점은 있으나 매각손실 인식 및 법인세 부담 발생
 - 회계처리 기준과 세법간 상이한 가치인식 방법에 따른 장부가격 차이로 매각손실 및 법인세 부담 발생
- 주주가치 제고
 - 분할 비율에 따라 투자/사업회사의 주식을 나눠 갖기 때문에 주주가치 훼손이 없으며,
 - 합병 비율에 따라 보유주식의 일부를 현대중공업 주식으로 교환 받게 되므로 환금성 등에서 더 유리

3-2. 주식매매의 배경 및 기대효과

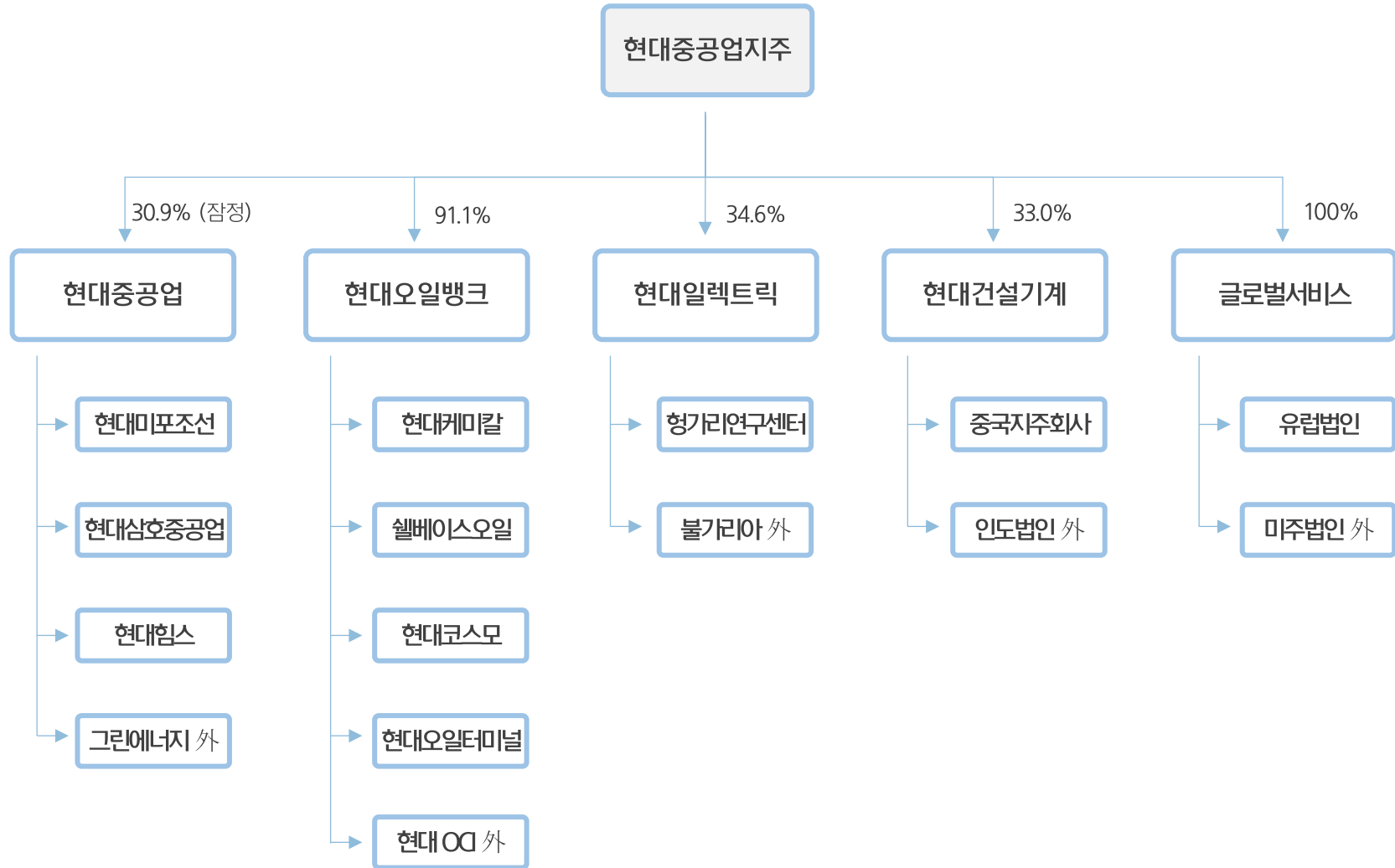
현대미포조선

- ‘순환출자 → 상호출자’ 구조 해소 위해 지분 매각
 - 분할합병을 통해 증손문제 해소
 - 현대미포조선이 보유한 현대중공업 지분은 상호출자 지분으로 변경 (순환→상호)
 - 매각을 통해 ‘상호출자 금지’라는 행위제한 요건 해소
- 할인을 적용 없이 시가 처분 가능
 - 블록딜 방식으로 매각 시 통상 5~7% 의 할인 발생
 - 현대중공업지주에서 매입 시 세법상 문제가 발생하지 않도록 할인 없이 시가로 매입
- 현금 유입에 따른 재무구조 건전성 추가 확보
 - 주식매각을 통한 현금유입으로 재무구조가 가장 건실한 조선업체로 자리매김

현대중공업지주

- 지배구조 관련 불확실성 완전 해소
 - 순환출자 또는 상호출자 형성 관련 규제 위험을 사전에 해소
 - 불확실성 해소를 투자심리 개선 및 주주가치 제고에 긍정 효과
- 지주회사 규제강화 가능성에 대한 선제적 대응
 - 자회사 지분 추가 취득
 - 자회사 지분을 요건 강화 가능성에 대한 부담도 사전에 해소
- 책임경영 강화
 - 정부의 지주회사 행위제한 요건 해소
 - 지주회사 지배구조 완성으로 책임경영 강화

4. 사업재편 완료 후 현대중공업 그룹



5. 향후 상세 일정

- 2018년 8월 22일 : 분할합병 이사회 (현대삼호중공업, 현대중공업)
- 2018년 08월 22일 : 주주확정 기준일 및 주주명부 폐쇄기간 공고
- 2018년 08월 24일 : 분할합병 계약 체결
- 2018년 08월 29일 : 금융감독원 증권신고서 제출
- 2018년 09월 06일 : 주주확정 기준일
- 2018년 10월 31일 : 분할합병 주주총회 (삼호) 및 주주총회갈음 이사회 (현중)
- 2018년 12월 1일 : 분할합병기일
- 2018년 12월 03일 : 합병등기예정일
- 2018년 12월 14일 : 합병신주 상장예정일

Chapter 2.

주주 친화적 배당정책

- 배당에 대한 투자자의 예측가능성 제고

지주회사

- 배당성향 70% 이상 추진 (별도기준)
 - 지주회사는 시설투자 등의 자금소요가 없으므로, 주주가치 제고를 위하여 순이익의 상당부분을 배당
 - ➔ 시가배당으로 환산 시 5% 이상 고려 (8/22 종가 기준)

주 1. 지난 3년간 지주회사(SK, LG, GS, CJ) 평균 배당성향은 59.8% (별도기준)

주 2. 기존 영업 외에서 발생할 수 있는 손익은 배당가능 현금에서 제외

자회사

- 배당성향 30% 이상 배당 (별도기준)
 - 모든 자회사에 동일한 원칙을 적용하기는 어려우나, 각 사별로 배당성향 30% 이상 추진

Appendix

1. 분할합병비율
2. 분할 전후 재무상태표(현대중공업, 현대삼호중공업)

1. 분할합병 비율(1/2)

현대중공업 합병가치 산정

- 이사회 전일을 기산일로 하여 1개월 거래량 가중평균 주가, 1주일 거래량 가중평균 주가, 당일 종가를 산술 평균한 기준시가를 주당 합병가치로 산정 (자본시장법 시행령 제176조의 5 제1항 1호)

	주당 평가액 (원)	평가금액	비 고
A. 1개월 가중평균 주가	106,029		7/22 ~ 8/21
B. 1주일 가중평균 주가	109,145		8/15 ~ 8/21
C. 당일 종가	111,500		8/21
주당 합병가치 (A,B,C 산술평균)	108,891	7.53조	* 기준시가

삼호중공업 투자 합병가치 산정

- 비상장법인인 삼호중공업 투자부문의 주당 본질가치를 주당 합병가치로 산정 (자본시장법 시행령 제176조의 5)
 (*) 본질가치 = 자산가치 X 40% + 수익가치 X 60% (증권의 발행 및 공시 규정 제5-13조)

	평가금액	주당 평가액 (원)	비 고
자산가치 (40%)	1.11조	67,091	* 미포주식 장부가
수익가치 (60%)	0.78조	46,941	* 미포주식 기준시가 (1개월, 1주일, 종가 산술평균)
주당 합병가치	0.91조	55,001	* 본질가치

1. 분할합병 비율(2/2)

분할합병비율

구 분	현대중공업	삼호중공업 투자부문	비 고
주당 합병가치	108,891 원	55,001 원	* 현중 지분을 제외한 삼호 주식수 = 9,175,858 주 삼호중공업(투자) 주식수 = (9,175,858 × 분할비율) = <u>3,205,970</u> 주 현대중공업 신주배정 = (3,205,970 × 합병비율) = <u>1,619,337</u> 주 → 9,175,858 × 0.1764781
합병비율	1	0.5051006	
분할비율		0.3493919	
분할합병비율 (분할비율 × 합병비율)		0.1764781	
합병신주 교부		1,619,337 주	

기타사항

- ① 현대중공업 보유 삼호중공업 지분(80%)에 분할합병 신주 미배정
- ② 주식매수청구로 인해 보유하게 되는 삼호중공업 자기주식에 분할합병 신주 미배정

2. 분할 및 합병 재무상태표

삼호중공업 분할 재무상태표

(단위 : 억원, 주)

구 분	분할 전	분할 후		비 고
		존속(사업)	신설(투자)	
자산총계	52,866	41,815	11,051	
1. 현금 및 현금성자산	5,878	5,878	0.4	
2. 매출채권 등 및 재고자산	2,146	2,146		
3. 유형자산	15,782	15,782		
4. 종속기업관계기업투자	11,050		11,050	
5. 기타자산	18,010	18,009	0.1	
부채총계	21,238	21,238	0.1	
1. 매입채무 등	4,644	4,644	0.1	
2. 차입금	4,762	4,762		
3. 기타부채	11,832	11,832		
자본총계	31,628	20,577	11,051	
분할비율		0.6506081	0.3493919	
총발행주식수	47,142,858	30,671,526	16,471,332	

주1) 2018년 6월 말 별도 기준

현대중공업 합병 재무상태표

(단위 : 억원)

구 분	합병 전		합병 후	비 고
	현대중공업	삼호(투자부문)		
자산총계	191,228	11,051	194,399	
1. 현금 및 현금성자산	28,933	0.4	28,933	
2. 매출채권 등 및 재고자산	37,366		37,366	
3. 유형자산	72,095		72,095	
4. 종속기업관계기업투자*	28,282	11,050	31,452	
5. 기타자산	24,552	0.1	24,553	
부채총계	74,822	0.1	74,822	
1. 매입채무 등	20,028	0.1	20,028	
2. 선수금 등	17,408		17,408	
3. 차입금	21,158		21,158	
4. 기타부채	16,228		16,228	
자본총계*	116,406	11,051	119,577	
합병비율	1	0.5051006		

주1) 2018년 6월 말 별도 기준

주2) 종속기업투자 및 자본총계의 경우, 연결조정 발생에 따라 현대중공업과 삼호(투자부문)의 합이 합병 후 금액과 일치하지 않음



▲ HYUNDAI HEAVY INDUSTRIES GROUP